



JP GEOGRAPHY INDEX 2021

La classifica retributiva delle province italiane



INTRODUZIONE

PREMESSA

La domanda e l'offerta sono i fattori determinanti nel fissare il "prezzo" del lavoro, cioè la retribuzione. E poiché esse variano in funzione del tessuto economico-produttivo, dei livelli occupazionali e del costo della vita, gli stipendi sono giocoforza destinati a differenziarsi su base territoriale: fra Milano e Reggio Calabria possono così generarsi differenze significative non solo in termini di salario medio di tutti i lavoratori del territorio, ma anche in termini di stipendio a parità di ruolo e di esperienza professionale. In questo senso le regioni e le province italiane rappresentano altrettanti "mercati retributivi".

COS'È IL GEOGRAPHY INDEX

Il Geography Index è il report annuale dell'**Osservatorio JobPricing** - quest'anno in collaborazione con **Spring Professional** - che analizza e valorizza le differenze retributive tra le varie regioni e province italiane e restituisce una classifica puntuale delle stesse sulla base dei livelli retributivi medi.

COSA CONTIENE IL REPORT

Il Report contiene la graduatoria retributiva delle 20 regioni italiane e la graduatoria delle 107 province, con RGA media e indice rispetto alla media nazionale. Le province sono suddivise in 3 "fasce" (i verdi dal primo al 36mo posto, gli arancioni dal 37mo al 72mo posto, i rossi dal 73mo al 107mo posto). Viene dedicata una scheda ad ogni regione, contenente le RGA medie complessive per ogni provincia, l'indice rispetto alla media regionale e la posizione nella graduatoria totale. Per ogni provincia viene inoltre indicata la posizione nella classifica del JP Geography Index che prende in considerazione la RGA media rilevata nel 2019, e il numero di posizioni guadagnate o perse in graduatoria (indicato come "Delta").

IL DATABASE

Il Geography Index 2021 si basa sulle rilevazioni effettuate dal sito stipendiogiusto.it tra il 2014 e il 2020. JobPricing è stato utilizzato da circa 1.000.000 utenti, e il Database di profili retributivi è costituito da oltre 550.000 osservazioni. Le classifiche sono state elaborate tenendo esclusivamente come riferimento la Retribuzione Globale Annuale Lorda (RGA), ottenuta dalla somma tra la RAL (retribuzione fissa annua lorda) e la Retribuzione Variabile effettivamente percepita dai lavoratori. Per ottenere la retribuzione media di ogni provincia si è considerata la composizione di Dirigenti, Quadri, Impiegati e Operai all'interno della provincia stessa, ottenuta tramite l'elaborazione dei Dati Trimestrali sulle Forze di Lavoro.



DINAMICHE RETRIBUTIVE IN ITALIA

I divari territoriali italiani, ben radicati nella storia dello sviluppo economico del nostro Paese, continuano a restituire la fotografia di uno Stato diviso in due grandi blocchi.

Si pensi, ad esempio, ai divari in termini di PIL pro capite (Nord, 36.286 €; Centro, 32.083 €; Mezzogiorno, 19.230 €; Anno 2019, Istat), in termini di occupazione (Nord, 66,6% Centro, 62,7%; Mezzogiorno, 44,3%; Anno 2020, Istat) o **in termini retributivi nel settore privato** (Nord, +3,4% rispetto alla media nazionale, Centro, +0,1% rispetto alla media nazionale, Mezzogiorno, -9,3% rispetto alla media nazionale; JP Salary Outlook 2021). **Nord e Centro gareggiano alla stessa velocità, il Mezzogiorno è, al contrario, in una costante, per quanto lenta, rincorsa.**

Il 2020, anno della crisi economica mondiale più grande di sempre, ha ulteriormente posto un freno al già debolissimo processo di convergenza tra le diverse aree. Se è vero che nei primi mesi dell'anno l'epicentro della crisi da COVID-19 è stato il Nord, colpito per prima dalla pandemia, è altrettanto vero che l'attività economica si è via via ridotta in tutto il resto dell'Italia, anche a seguito delle misure adottate in termini di restrizione degli spostamenti personali e la chiusura delle attività produttive, condizionando pesantemente il mercato del lavoro.¹

In particolare, analizzando le statistiche Istat sul numero di occupati per classi di ore effettivamente lavorate settimanalmente, emerge che, nel 2020, **gli occupati che lavoravano più di 41 ore settimanali sono diminuiti del 17% rispetto all'anno precedente; ugualmente, sono diminuiti dell'11% coloro che lavoravano 40 ore settimanali; al contrario, sono aumentati del 73% coloro che non hanno lavorato neanche un'ora in una settimana.** In questo scenario nazionale, **il Nord è quello che ha perso più occupati nella fascia di ore più alta (-18%) mentre il Sud è quello che ha quasi raddoppiato coloro che stanno nella fascia delle 0 ore lavorate (+95%).**

Per quanto le misure a sostegno dell'occupazione, in particolare il divieto di licenziamento e l'eccezionale ricorso alle integrazioni salariali, abbiano contenuto la perdita di lavoro a tempo indeterminato, più concentrato al Centro e al Nord, nulla hanno potuto fare rispetto ai contratti a termine in scadenza, estremamente più diffusi nel Mezzogiorno. Il risultato dell'aver meno lavoratori attivi, congiuntamente alla diminuzione delle ore lavorate tra coloro che il lavoro non l'hanno perso, è stato un peggioramento generalizzato delle condizioni economiche delle famiglie, maggiormente concentrato tra quelle del Mezzogiorno, in quanto già partivano da una situazione di svantaggio rispetto a quelle delle altre aree territoriali del Paese.²

¹ Per approfondimenti sui divari territoriali italiani si vedano le pubblicazioni della Banca d'Italia delle *Economie Regionali per approfondimenti regione per regione; L'economia delle regioni italiane, 2021*, per una visione d'insieme.

² Per un quadro di insieme sugli indicatori del mercato del lavoro si vedano, ad esempio, le statistiche di Istat di Istat, nella sezione *Lavoro e retribuzioni*.



DINAMICHE RETRIBUTIVE IN ITALIA

In termini strettamente retributivi, *quando non si è fatto ricorso alle integrazioni salariali, la crisi si è manifestata principalmente con un calo generalizzato delle parti variabili delle retribuzioni*, coerentemente con l'impossibilità di una rinegoziazione della componente fissa al ribasso. **Se la retribuzione fissa media nazionale, che si attesta a 29.222 €, ha chiuso l'anno con un tasso di variazione rispetto al precedente dello 0%, la Retribuzione Globale Annuale (RGA) media nazionale, pari a 29.910 €, lo ha chiuso con il 2,3% in meno rispetto all'anno 2019.** Di fatto, è tornata quasi ai livelli del 2015: la tendenza 2015-2020 è dell'1%. Con tutte le premesse sui divari territoriali, non è difficile immaginare che il peggioramento nel divario territoriale, rispetto al 2019, sia emerso anche nel caso delle retribuzioni: il Mezzogiorno è quello che ha perso di più, -2,5%, seguito dal Nord, -2,3% e dal Centro, -1,6%.

Il crollo delle quote variabili dei salari è l'esito delle chiusure aziendali e, quindi, della riduzione delle ore lavorate. Si pensi, ad esempio, a quanto sia stato più complesso raggiungere obiettivi, siano essi individuali o di tutta l'organizzazione, finanziari o meno, per tutti quei lavoratori impiegati nei settori non essenziali, le cui imprese hanno vissuto il lockdown generalizzato prima, e le chiusure "a colori" dopo.

A questo proposito, la chiusura delle attività produttive ha evidenziato un ulteriore divario tra i lavoratori: coloro che hanno potuto operare in lavoro agile, hanno sopportato meglio il peso della crisi. Una ricerca dell'Osservatorio JobPricing ha evidenziato, infatti, che in media i lavoratori agili, nei primi 6 mesi di pandemia, hanno guadagnato circa il 3,5% in più rispetto ai lavoratori tradizionali, ossia quei lavoratori che, essendo obbligati ad operare in prossimità del luogo di lavoro, hanno risentito maggiormente degli effetti nefasti delle misure di sicurezza contro il COVID-19.³

Le prossime pagine del report permettono di osservare più da vicino i risultati di queste dinamiche retributive, fornendo i dati puntuali su quelli che sono state le retribuzioni medie provinciali dell'anno 2020 ed evidenziando quelli che sono i differenziali territoriali nei salari medi annuali.

³ Dinamiche Retributive al tempo del COVID-19. Il fenomeno dell'illusione della crescita salariale in Italia. Osservatorio Job Pricing con B+C, 2021.

LA CLASSIFICA DELLE REGIONI

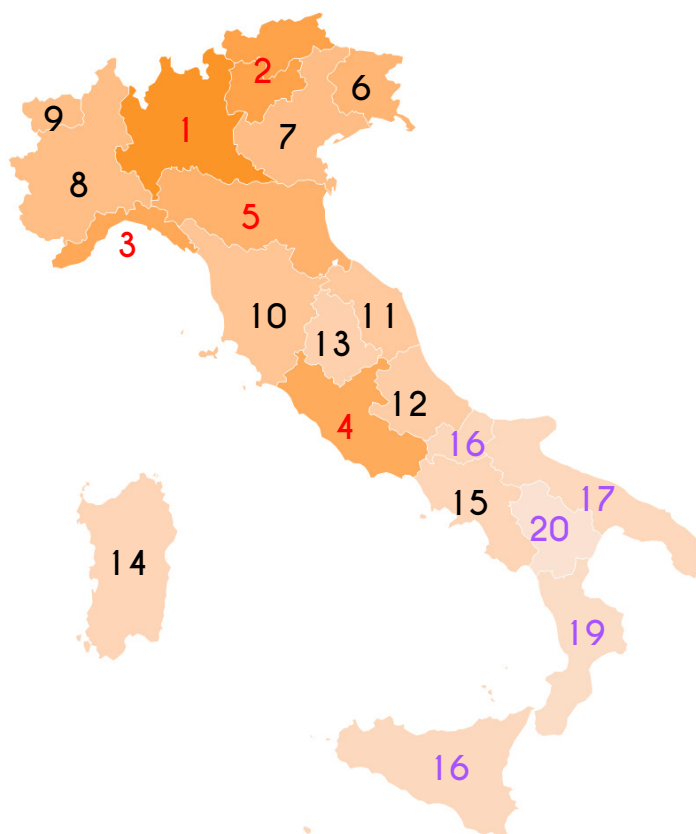
CLASSIFICA 2021	REGIONE	RGA MEDIA 2020 (INDEX 2021)	INDEX 2021	INDEX 2020	CLASSIFICA 2020	DELTA
1	Lombardia	32.462 €	108,5	108,4	1	=
2	Trentino-Alto Adige	31.651 €	105,8	107,2	2	=
3	Liguria	31.283 €	104,6	103,3	5	2
4	Lazio	31.132 €	104,1	104,6	3	-1
5	Emilia-Romagna	30.646 €	102,5	103,4	4	-1
6	Friuli Venezia Giulia	30.475 €	101,9	99,9	7	1
7	Veneto	29.958 €	100,2	99,7	8	1
8	Piemonte	29.954 €	100,1	101,0	6	-2
9	Valle d'Aosta	29.923 €	100,0	99,5	9	=
10	Toscana	28.912 €	96,7	97,3	10	=
11	Marche	28.505 €	95,3	94,7	11	=
12	Abruzzo	27.822 €	93,0	92,1	12	=
13	Umbria	27.343 €	91,4	90,2	14	1
14	Sardegna	26.700 €	89,3	88,5	18	4
15	Campania	26.683 €	89,2	91,5	13	-2
16	Molise	26.516 €	88,7	88,6	17	1
17	Puglia	26.389 €	88,2	90,1	15	-2
18	Sicilia	26.271 €	87,8	89,0	16	-2
19	Calabria	25.791 €	86,2	84,7	19	=
20	Basilicata	24.940 €	83,4	82,5	20	=

Il Geography Index 2021 è calcolato prendendo come riferimento la RGA media nazionale 2020 (29.910 € = 100).

Il Geography Index 2020 è calcolato prendendo come riferimento la RGA media Nazionale 2019 (30.615 € = 100).

Nella mappa:

- In rosso sono contrassegnate le regioni ai primi 5 posti nella classifica, ossia con il miglior Geography Index 2021.
- In nero sono contrassegnate le regioni tra il 6° e il 15° posto nella classifica.
- In viola sono contrassegnate le regioni agli ultimi 5 posti nella classifica.





LA CLASSIFICA PROVINCIALE

(pos. 1-36)

CLASSIFICA 2021	PROVINCIA	RGA MEDIA	GEOGRAPHY INDEX 2021	CLASSIFICA 2020	DELTA
1	Milano	35.329 €	118,1	1	--
2	Trieste	33.358 €	111,5	5	3
3	Bolzano	32.605 €	109,0	2	-1
4	Genova	32.294 €	108,0	3	-1
5	Roma	32.116 €	107,4	8	3
6	Bologna	31.932 €	106,8	4	-2
7	Parma	31.501 €	105,3	6	-1
8	Monza Brianza	31.494 €	105,3	7	-1
9	Piacenza	31.370 €	104,9	17	8
10	Varese	31.247 €	104,5	9	-1
11	Reggio Emilia	30.702 €	102,6	15	4
12	Modena	30.626 €	102,4	10	-2
13	Torino	30.487 €	101,9	13	--
14	Verona	30.409 €	101,7	14	--
15	Trento	30.363 €	101,5	11	-4
16	Como	30.278 €	101,2	16	--
17	Bergamo	30.216 €	101,0	18	1
18	Lodi	30.183 €	100,9	19	1
19	Firenze	30.167 €	100,9	12	-7
20	Belluno	30.074 €	100,5	37	17
21	Ravenna	30.073 €	100,5	20	-1
22	Venezia	29.957 €	100,2	27	5
23	Aosta	29.923 €	100,0	25	2
24	Novara	29.791 €	99,6	21	-3
25	Padova	29.770 €	99,5	28	3
26	Udine	29.766 €	99,5	39	13
27	Lucca	29.736 €	99,4	33	6
28	Vicenza	29.635 €	99,1	22	-6
29	Rovigo	29.614 €	99,0	31	2
30	Cunzio	29.603 €	99,0	26	-4
31	Ferrara	29.575 €	98,9	43	12
32	Cremona	29.505 €	98,6	29	-3
33	Prato	29.429 €	98,4	47	14
34	Lecco	29.426 €	98,4	24	-10
35	Biella	29.402 €	98,3	30	-5
36	Treviso	29.401 €	98,3	32	-4

Il Geography Index 2021 è calcolato prendendo come riferimento la RGA media regionale al 31 dicembre 2020 (base = 100).



LA CLASSIFICA PROVINCIALE

(pos. 37-72)

CLASSIFICA 2021	PROVINCIA	RGA MEDIA	GEOGRAPHY INDEX 2021	CLASSIFICA 2020	DELTA
37	Brescia	29.393 €	98,3	44	7
38	Alessandria	29.310 €	98,0	23	-15
39	L'Aquila	29.308 €	98,0	41	2
40	Ancona	29.208 €	97,7	38	-2
41	Massa-Carrara	29.181 €	97,6	46	5
42	Sondrio	29.174 €	97,5	42	--
43	Vercelli	29.144 €	97,4	34	-9
44	Gorizia	29.079 €	97,2	52	8
45	Ascoli Piceno	28.966 €	96,8	57	12
46	Pavia	28.902 €	96,6	36	-10
47	Pordenone	28.853 €	96,5	49	2
48	Livorno	28.752 €	96,1	35	-13
49	Mantova	28.722 €	96,0	45	-4
50	La Spezia	28.492 €	95,3	48	-2
51	Verbano-Cusio-Ossola	28.355 €	94,8	51	--
52	Barletta-Andria-Trani	28.025 €	93,7	63	11
53	Pistoia	28.008 €	93,6	58	5
54	Savona	27.990 €	93,6	65	11
55	Arezzo	27.815 €	93,0	69	14
56	Pescara	27.790 €	92,9	53	-3
57	Pesaro e Urbino	27.771 €	92,9	40	-17
58	Cagliari	27.761 €	92,8	64	6
59	Forlì-Cesena	27.737 €	92,7	55	-4
60	Macerata	27.701 €	92,6	67	7
61	Siena	27.666 €	92,5	56	-5
62	Bari	27.661 €	92,5	60	-2
63	Pisa	27.636 €	92,4	50	-13
64	Chieti	27.568 €	92,2	71	7
65	Napoli	27.549 €	92,1	66	1
66	Campobasso	27.540 €	92,1	70	4
67	Terni	27.395 €	91,6	75	8
68	Grosseto	27.273 €	91,2	59	-9
69	Perugia	27.203 €	91,0	76	7
70	Palermo	27.131 €	90,7	54	-16
71	Salerno	26.952 €	90,1	68	-3
72	Catanzaro	26.935 €	90,1	88	16

Il Geography Index 2021 è calcolato prendendo come riferimento la RGA media regionale al 31 dicembre 2020 (base = 100).



LA CLASSIFICA PROVINCIALE

(pos. 73-107)

CLASSIFICA 2021	PROVINCIA	RGA MEDIA	GEOGRAPHY INDEX 2021	CLASSIFICA 2020	DELTA
73	Avellino	26.926 €	90,0	82	9
74	Rimini	26.893 €	89,9	73	-1
75	Imperia	26.891 €	89,9	87	12
76	Asti	26.857 €	89,8	62	-14
77	Frosinone	26.831 €	89,7	61	-16
78	Teramo	26.806 €	89,6	79	1
79	Sud Sardegna	26.700 €	89,3	81	2
80	Viterbo	26.604 €	88,9	91	11
81	Reggio Calabria	26.568 €	88,8	97	16
82	Latina	26.541 €	88,7	74	-8
83	Fermo	26.532 €	88,7	78	-5
84	Enna	26.531 €	88,7	94	10
85	Brindisi	26.457 €	88,5	84	-1
86	Isernia	26.407 €	88,3	86	--
87	Catania	26.360 €	88,1	89	2
88	Caltanissetta	26.322 €	88,0	83	-5
89	Siracusa	26.235 €	87,7	72	-17
90	Foggia	26.163 €	87,5	85	-5
91	Agrigento	26.147 €	87,4	96	5
92	Benevento	26.020 €	87,0	90	-2
93	Trapani	25.838 €	86,4	102	9
94	Caserta	25.728 €	86,0	80	-14
95	Rieti	25.530 €	85,4	77	-18
96	Vibo Valentia	25.527 €	85,3	104	8
97	Oristano	25.428 €	85,0	100	3
98	Messina	25.384 €	84,9	103	5
99	Matera	25.376 €	84,8	99	--
100	Sassari	25.190 €	84,2	92	-8
101	Cosenza	25.189 €	84,2	95	-6
102	Nuoro	24.989 €	83,5	101	-1
103	Potenza	24.785 €	82,9	105	2
104	Taranto	24.550 €	82,1	98	-6
105	Lecce	24.149 €	80,7	93	-12
106	Crotone	24.019 €	80,3	106	--
107	Ragusa	23.592 €	78,9	107	--

Il Geography Index 2021 è calcolato prendendo come riferimento la RGA media regionale al 31 dicembre 2020 (base = 100).



VALLE D'AOSTA

PROVINCIA	RGA MEDIA	GEOGRAPHY INDEX 2021 (MEDIA REGIONE = 100)	CLASSIFICA 2021	CLASSIFICA 2020	DELTA
Aosta	29.923 €	100,0	23	25	2
VALLE D'AOSTA	29.923 €	--	--	--	--

PIEMONTE

PROVINCIA	RGA MEDIA	GEOGRAPHY INDEX 2021 (MEDIA REGIONE = 100)	CLASSIFICA 2021	CLASSIFICA 2020	DELTA
Torino	30.487 €	101,8	13	13	0
Novara	29.791 €	99,5	24	21	-3
Cuneo	29.603 €	98,8	30	26	-4
Biella	29.402 €	98,2	35	30	-5
Alessandria	29.310 €	97,9	38	23	-15
Vercelli	29.144 €	97,3	43	34	-9
Verbano-Cusio-Ossola	28.355 €	94,7	51	51	0
Asti	26.857 €	89,7	76	62	-14
PIEMONTE	29.954 €	--	--	--	--

Il Geography Index 2021 è calcolato prendendo come riferimento la RGA media regionale al 31 dicembre 2020 (base = 100).



LIGURIA

PROVINCIA	RGA MEDIA	GEOGRAPHY INDEX 2021 (MEDIA REGIONE = 100)	CLASSIFICA 2021	CLASSIFICA 2020	DELTA
Genova	32.294 €	103,2	4	3	-1
La Spezia	28.492 €	91,1	50	48	-2
Savona	27.990 €	89,5	54	65	11
Imperia	26.891 €	86,0	75	87	12
LIGURIA	31.283 €	--	--	--	--

LOMBARDIA

PROVINCIA	RGA MEDIA	GEOGRAPHY INDEX 2021 (MEDIA REGIONE = 100)	CLASSIFICA 2021	CLASSIFICA 2020	DELTA
Milano	35.329 €	108,8	1	1	--
Monza Brianza	31.494 €	97,0	8	7	-1
Varese	31.247 €	96,3	10	9	-1
Como	30.278 €	93,3	16	16	--
Bergamo	30.216 €	93,1	17	18	1
Lodi	30.183 €	93,0	18	19	1
Cremona	29.505 €	90,9	32	29	-3
Lecco	29.426 €	90,6	34	24	-10
Brescia	29.393 €	90,5	37	44	7
Sondrio	29.174 €	89,9	42	42	--
Pavia	28.902 €	89,0	46	36	-10
Mantova	28.722 €	88,5	49	45	-4
LOMBARDIA	32.462 €	--	--	--	--

Il Geography Index 2021 è calcolato prendendo come riferimento la RGA media regionale al 31 dicembre 2020 (base = 100).



TRENTINO-ALTO ADIGE

PROVINCIA	RGA MEDIA	GEOGRAPHY INDEX 2021 (MEDIA REGIONE = 100)	CLASSIFICA 2021	CLASSIFICA 2020	DELTA
Bolzano	32.605 €	103,0	3	2	-1
Trento	30.363 €	95,9	15	11	-4
TRENTINO-ALTO ADIGE	31.651 €	--	--	--	--

VENETO

PROVINCIA	RGA MEDIA	GEOGRAPHY INDEX 2021 (MEDIA REGIONE = 100)	CLASSIFICA 2021	CLASSIFICA 2020	DELTA
Verona	30.409 €	101,5	14	14	0
Belluno	30.074 €	100,4	20	37	17
Venezia	29.957 €	100,0	22	27	5
Padova	29.770 €	99,4	25	28	3
Vicenza	29.635 €	98,9	28	22	-6
Rovigo	29.614 €	98,9	29	31	2
Treviso	29.401 €	98,1	36	32	-4
VENETO	29.958 €	--	--	--	--

Il Geography Index 2021 è calcolato prendendo come riferimento la RGA media regionale al 31 dicembre 2020 (base = 100).



FRIULI VENEZIA GIULIA

PROVINCIA	RGA MEDIA	GEOGRAPHY INDEX 2021 (MEDIA REGIONE = 100)	CLASSIFICA 2021	CLASSIFICA 2020	DELTA
Trieste	33.358 €	109,5	2	5	3
Udine	29.766 €	97,7	26	39	13
Gorizia	29.079 €	95,4	44	52	8
Pordenone	28.853 €	94,7	47	49	2
FRIULI VENEZIA GIULIA	30.475 €	--	--	--	--

EMILIA-ROMAGNA

PROVINCIA	RGA MEDIA	GEOGRAPHY INDEX 2021 (MEDIA REGIONE = 100)	CLASSIFICA 2021	CLASSIFICA 2020	DELTA
Bologna	31.932 €	104,2	6	4	-2
Parma	31.501 €	102,8	7	6	-1
Piacenza	31.370 €	102,4	9	17	8
Reggio Emilia	30.702 €	100,2	11	15	4
Modena	30.626 €	99,9	12	10	-2
Ravenna	30.073 €	98,1	21	20	-1
Ferrara	29.575 €	96,5	31	43	12
Forlì-Cesena	27.737 €	90,5	59	55	-4
Rimini	26.893 €	87,8	74	73	-1
EMILIA-ROMAGNA	30.646 €	--	--	--	--



TOSCANA

PROVINCIA	RGA MEDIA	GEOGRAPHY INDEX 2021 (MEDIA REGIONE = 100)	CLASSIFICA 2021	CLASSIFICA 2020	DELTA
Firenze	30.167 €	104,3	19	12	-7
Lucca	29.736 €	102,9	27	33	6
Prato	29.429 €	101,8	33	47	14
Massa-Carrara	29.181 €	100,9	41	46	5
Livorno	28.752 €	99,4	48	35	-13
Pistoia	28.008 €	96,9	54	58	4
Arezzo	27.815 €	96,2	56	69	13
Siena	27.666 €	95,7	61	56	-5
Pisa	27.636 €	95,6	63	50	-13
Grosseto	27.273 €	94,3	68	59	-9
TOSCANA	28.912 €	--	--	--	--

MARCHE

PROVINCIA	RGA MEDIA	GEOGRAPHY INDEX 2021 (MEDIA REGIONE = 100)	CLASSIFICA 2021	CLASSIFICA 2020	DELTA
Ancona	29.208 €	102,5	40	38	-2
Ascoli Piceno	28.966 €	101,6	45	57	12
Pesaro e Urbino	27.771 €	97,4	57	40	-17
Macerata	27.701 €	97,2	60	67	7
Fermo	26.532 €	93,1	83	78	-5
MARCHE	28.505 €	--	--	--	--

Il Geography Index 2021 è calcolato prendendo come riferimento la RGA media regionale al 31 dicembre 2020 (base = 100).

UMBRIA

PROVINCIA	RGA MEDIA	GEOGRAPHY INDEX 2021 (MEDIA REGIONE = 100)	CLASSIFICA 2021	CLASSIFICA 2020	DELTA
Terni	27.395 €	100,2	67	75	8
Perugia	27.203 €	99,5	69	76	7
UMBRIA	27.343 €	--	--	--	--

LAZIO

PROVINCIA	RGA MEDIA	GEOGRAPHY INDEX 2021 (MEDIA REGIONE = 100)	CLASSIFICA 2021	CLASSIFICA 2020	DELTA
Roma	32.116 €	103,2	5	8	3
Frosinone	26.831 €	86,2	77	61	-16
Viterbo	26.604 €	85,5	80	91	11
Latina	26.541 €	85,3	82	74	-8
Rieti	25.530 €	82,0	95	77	-18
LAZIO	31.132 €	--	--	--	--

Il Geography Index 2021 è calcolato prendendo come riferimento la RGA media regionale al 31 dicembre 2020 (base = 100).

ABRUZZO

PROVINCIA	RGA MEDIA	GEOGRAPHY INDEX 2021 (MEDIA REGIONE = 100)	CLASSIFICA 2021	CLASSIFICA 2020	DELTA
L'Aquila	29.308 €	105,3	39	41	2
Pescara	27.790 €	99,9	56	53	-3
Chieti	27.568 €	99,1	64	71	7
Teramo	26.806 €	96,3	78	79	1
ABRUZZO	27.822 €	--	--	--	--

MOLISE

PROVINCIA	RGA MEDIA	GEOGRAPHY INDEX 2021 (MEDIA REGIONE = 100)	CLASSIFICA 2021	CLASSIFICA 2020	DELTA
Campobasso	27.540 €	103,9	66	70	4
Isernia	26.407 €	99,6	86	86	1
MOLISE	26.516 €	--	--	--	--

Il Geography Index 2021 è calcolato prendendo come riferimento la RGA media regionale al 31 dicembre 2020 (base = 100).

CAMPANIA

PROVINCIA	RGA MEDIA	GEOGRAPHY INDEX 2021 (MEDIA REGIONE = 100)	CLASSIFICA 2021	CLASSIFICA 2020	DELTA
Napoli	27.549 €	103,2	65	66	1
Salerno	26.952 €	101,0	71	68	-3
Avellino	26.926 €	100,9	73	82	9
Benevento	26.020 €	97,5	92	90	-2
Caserta	25.728 €	96,4	94	80	-14
CAMPANIA	26.683 €	--	--	--	--

PUGLIA

PROVINCIA	RGA MEDIA	GEOGRAPHY INDEX 2021 (MEDIA REGIONE = 100)	CLASSIFICA 2021	CLASSIFICA 2020	DELTA
Barletta-Andria-Trani	28.025 €	106,2	52	63	11
Bari	27.661 €	104,8	62	60	-2
Brindisi	26.457 €	100,3	85	84	-1
Foggia	26.163 €	99,1	90	85	-5
Taranto	24.550 €	93,0	104	98	-6
Lecce	24.149 €	91,5	105	93	-12
PUGLIA	26.389 €	--	--	--	--

Il Geography Index 2021 è calcolato prendendo come riferimento la RGA media regionale al 31 dicembre 2020 (base = 100).



BASILICATA

PROVINCIA	RGA MEDIA	GEOGRAPHY INDEX 2021 (MEDIA REGIONE = 100)	CLASSIFICA 2021	CLASSIFICA 2020	DELTA
Matera	25.376 €	101,8	99	99	0
Potenza	24.785 €	99,4	103	105	2
BASILICATA	24.940 €	--	--	--	--

CALABRIA

PROVINCIA	RGA MEDIA	GEOGRAPHY INDEX 2021 (MEDIA REGIONE = 100)	CLASSIFICA 2021	CLASSIFICA 2020	DELTA
Catanzaro	26.935 €	104,4	72	88	16
Reggio Calabria	26.568 €	103,0	81	97	16
Vibo Valentia	25.527 €	99,0	96	104	8
Cosenza	25.189 €	97,7	101	95	-6
Crotone	24.019 €	93,1	106	106	0
PUGLIA	26.389 €	--	--	--	--

SICILIA

PROVINCIA	RGA MEDIA	GEOGRAPHY INDEX 2021 (MEDIA REGIONE = 100)	CLASSIFICA 2021	CLASSIFICA 2020	DELTA
Palermo	27.131 €	103,3	70	54	-16
Enna	26.531 €	101,0	84	94	10
Catania	26.360 €	100,3	87	89	2
Caltanissetta	26.322 €	100,2	88	83	-5
Siracusa	26.235 €	99,9	89	72	-17
Agrigento	26.147 €	99,5	91	96	5
Trapani	25.838 €	98,4	93	102	9
Messina	25.384 €	96,6	98	103	5
Ragusa	23.592 €	89,8	107	107	0
SICILIA	26.271 €	--	--	--	--

SARDEGNA

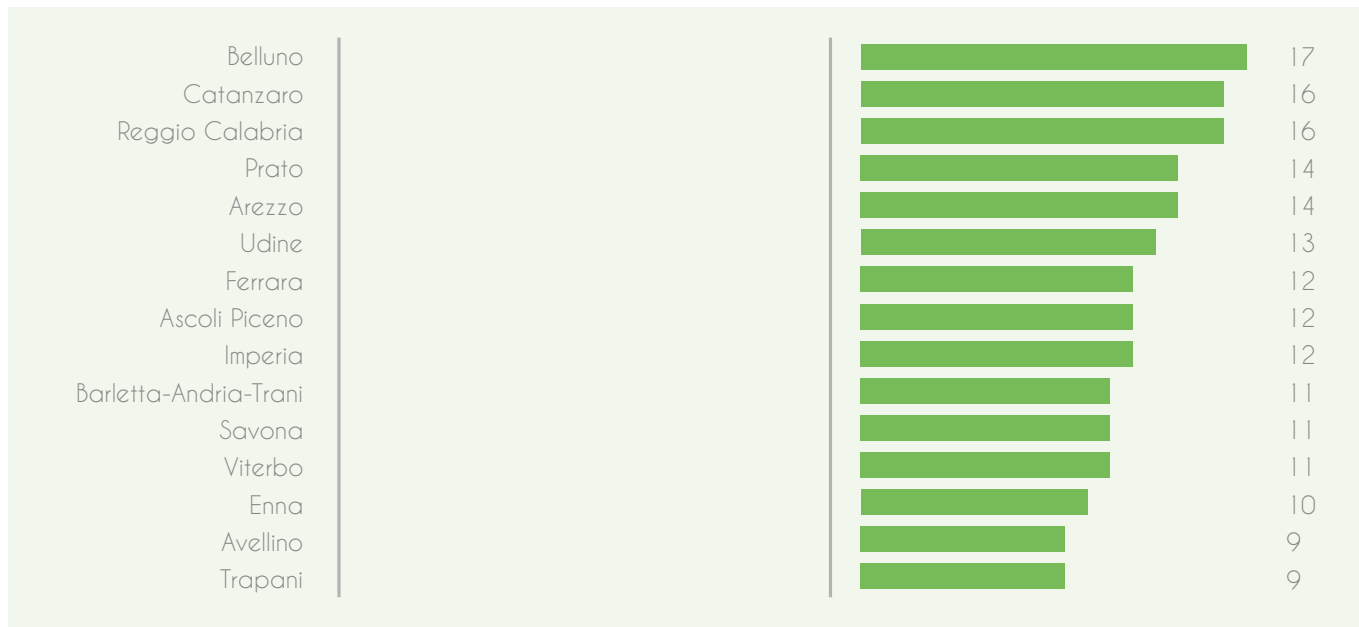
PROVINCIA	RGA MEDIA	GEOGRAPHY INDEX 2021 (MEDIA REGIONE = 100)	CLASSIFICA 2021	CLASSIFICA 2020	DELTA
Cagliari	27.761 €	104,0	58	64	6
Sud Sardegna	26.700 €	100,0	79	81	2
Oristano	25.428 €	95,2	97	100	3
Sassari	25.190 €	94,3	100	92	-8
Nuoro	24.989 €	93,6	102	101	-1
SARDEGNA	26.700 €	--	--	--	--

Il Geography Index 2020 è calcolato prendendo come riferimento la RGA media regionale al 31 agosto 2020 (base = 100).

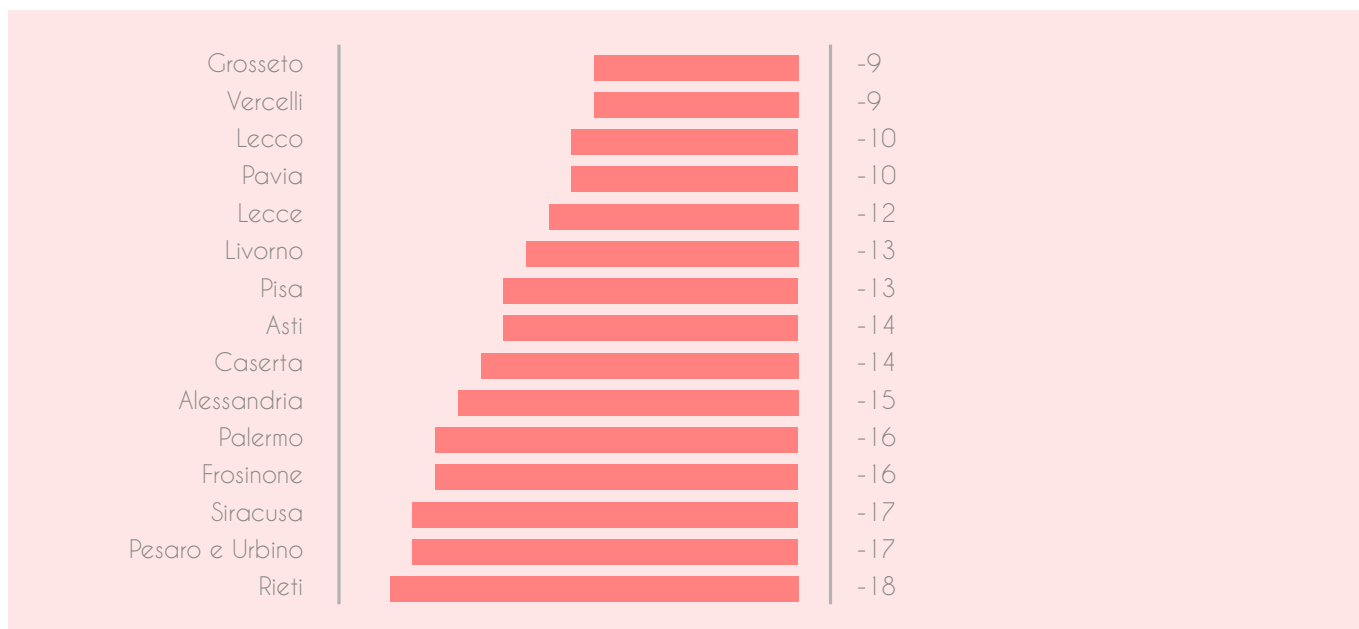


I PRINCIPALI MOVIMENTI IN CLASSIFICA

LE 15 PROVINCE CHE SALGONO MAGGIORMENTE IN CLASSIFICA



LE 15 PROVINCE CHE SCENDONO MAGGIORMENTE IN CLASSIFICA



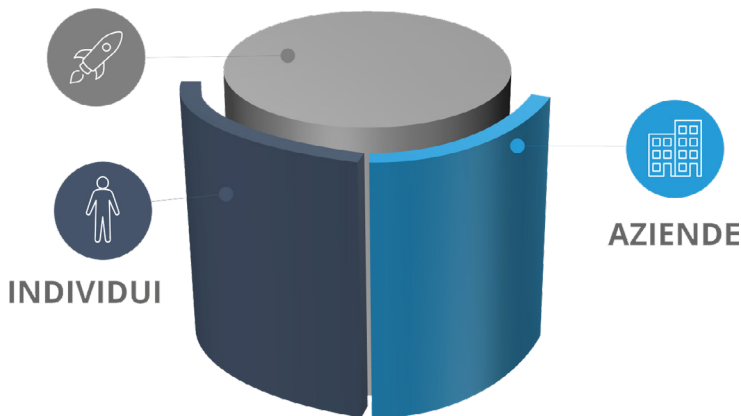
N.B. il trend rilevato per ogni provincia tra la RGA 2020, pubblicata nel seguente report, e la RGA relativa all'anno solare 2019 è compreso, per tutte le 107 province, fra il +5,0% e il -7,0%.



METODOLOGIA

Il database di JobPricing è costituito da circa **550mila profili retributivi** relativi a lavoratori dipendenti di aziende private, raccolti durante il periodo 2014-2021.

Le fonti utilizzate sono:



INDIVIDUI: le informazioni vengono raccolte dagli individui che rispondono in forma anonima al sondaggio presente sul sito stipendiogiusto.it

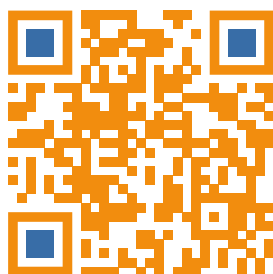
AZIENDE: i dati forniti dalle direzioni HR delle aziende clienti vengono rielaborati in forma anonima e costituiscono un panel di controllo fondamentale

Nel panel utilizzato sono considerati lavoratori assunti con forme di lavoro dipendente, a tempo determinato, indeterminato o con contratto in somministrazione, mentre sono escluse altre forme contrattuali quali stage, collaborazioni, contratti a progetto, partite IVA.

I dati provenienti dalle diverse fonti vengono omogeneizzati e ricondotti alla classificazione prevista dal modello di indagine retributiva di JobPricing. Nel panel utilizzato sono considerati lavoratori assunti con forme di lavoro dipendente, a tempo determinato, indeterminato o con contratto in somministrazione, mentre sono escluse altre forme contrattuali quali stage, collaborazioni, contratti a progetto, partite IVA.



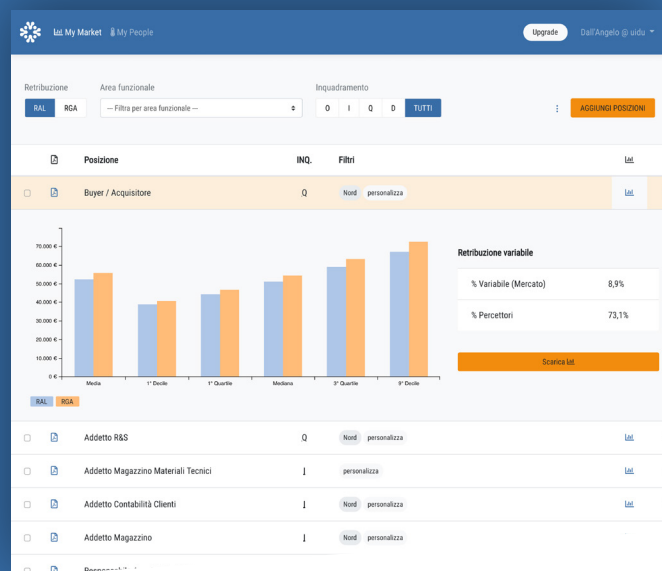
ALTRI WHITEPAPER DA JOB PRICING



SCARICALI QUI !

Il più completo software di consultazione dei profili retributivi italiani

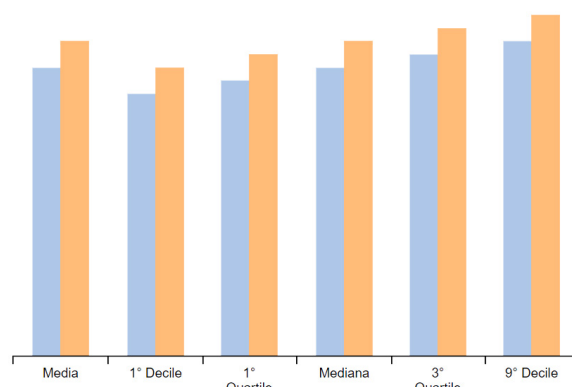
Concedere o non concedere aumenti salariali e stabilirne la misura, stimare il costo del personale per nuove assunzioni, impostare le politiche retributive in funzione dell'andamento di mercato non è mai stato così semplice.



Esplora il tuo mercato

Ottieni subito tutte le informazioni relative a retribuzione fissa, variabile e globale per più di **1900 posizioni**

JPAnalytics è progettato per garantire la massima velocità di consultazione: ti bastano pochi click per visualizzare la curva retributiva di qualsiasi ruolo e scaricare i dati in formato excel o pdf.



1900 Posizioni



35 Settori



9 Filtri

ATTIVA LA TUA DEMO SU:

JPANALYTICS.IT



JobPricing è la specializzazione di JobValue Human Capital Consulting dedicata alla consulenza aziendale in ambito Total Reward (costruzione e gestione delle politiche retributive, benchmarking, budgeting e cost-controlling).

Oltre ai servizi di consulenza, grazie al software online "JPAnalytics", JobPricing consente ai propri clienti e partner di accedere direttamente al più ampio ed aggiornato database sulle retribuzioni italiane con oltre 550.000 osservazioni qualificate nei principali settori economici.



L'Osservatorio JobPricing, grazie alla propria attività di analisi e monitoraggio continuativo, rappresenta oggi un punto di riferimento consolidato nello studio delle dinamiche retributive: le sue pubblicazioni ne fanno oggi una fra le fonti dati più accreditate nel mercato italiano. Collabora con le maggiori testate giornalistiche, istituzioni accademiche e con numerosi esperti del settore.

© 2021 JobPricing - Powered by JobValue S.r.l.

Tutti i diritti riservati

Piazza Badalocchio, 5A - 43126 Parma

Tel: 0521 180 1817

www.jobpricing.it - info@jobpricing.it

**Recruitment con un approccio
Expert to Expert**

Spring
Professional

www.springitaly.com